

Travaux de niveau C

Inhalt:

1. Remplacer rétroviseur à droite
2. Remplacer rétroviseur à gauche
3. Régler les rétroviseurs
4. Remplacer des réflecteurs
5. Démontér / monter les roues arrière
6. Changer la pile de la clé Keyless Entry & Go
7. Démontér / monter le boîtier avant / Tourner la serrure
8. Remplacer les ailes/bavettes arrière
9. Remplacer les ampoules avant
10. Remplacer les fusibles
11. Remplacer les manchons
12. Remplacer les autocollants

1. Remplacer rétroviseur à droite

Poussez la gaine en caoutchouc vers le haut (figure 1, flèche1), puis desserrez le contre-écrou (figure 1, flèche2). **Attention au filetage à gauche !!!**

Le rétroviseur peut maintenant être démonté dans le sens des aiguilles d'une montre.

Le nouveau rétroviseur doit être fixé de manière à ce qu'il soit parallèle au guidon, comme le montre l'image 2.



2. Remplacer le rétroviseur à gauche

Poussez la gaine en caoutchouc vers le haut (figure 1, flèche1), puis desserrez le contre-écrou (figure 1, flèche2). **Attention au filetage à droite !!!**

Le rétroviseur peut maintenant être démonté dans le sens inverse des aiguilles d'une montre.

Le nouveau rétroviseur doit être fixé de manière à ce qu'il soit parallèle au guidon, comme le montre l'image 2.



3. Régler les rétroviseurs

Vous pouvez régler manuellement les rétroviseurs dans la position optimale. Pour ce faire, procédez comme suit :

1. Tenez le guidon et déplacez le rétroviseur sur le cadre en plastique noir dans la position souhaitée.
2. Veillez à avoir une bonne visibilité vers l'arrière lorsque vous êtes en position de conduite.



4. Remplacer les réflecteurs

Pour remplacer les réflecteurs du cache avant gris et du coffre arrière, veuillez suivre la procédure suivante :

1. Si le réflecteur endommagé se trouve encore sur le véhicule, retirez-le avec précaution.
2. Retirez les éventuels résidus de colle.
3. Dégraissez la zone où le réflecteur doit être recollé.

Les réflecteurs orange (1) se trouvent sur le capot avant (gris) et les réflecteurs rouges (2) sur le boîtier arrière. Veuillez vous référer aux images pour les positions.



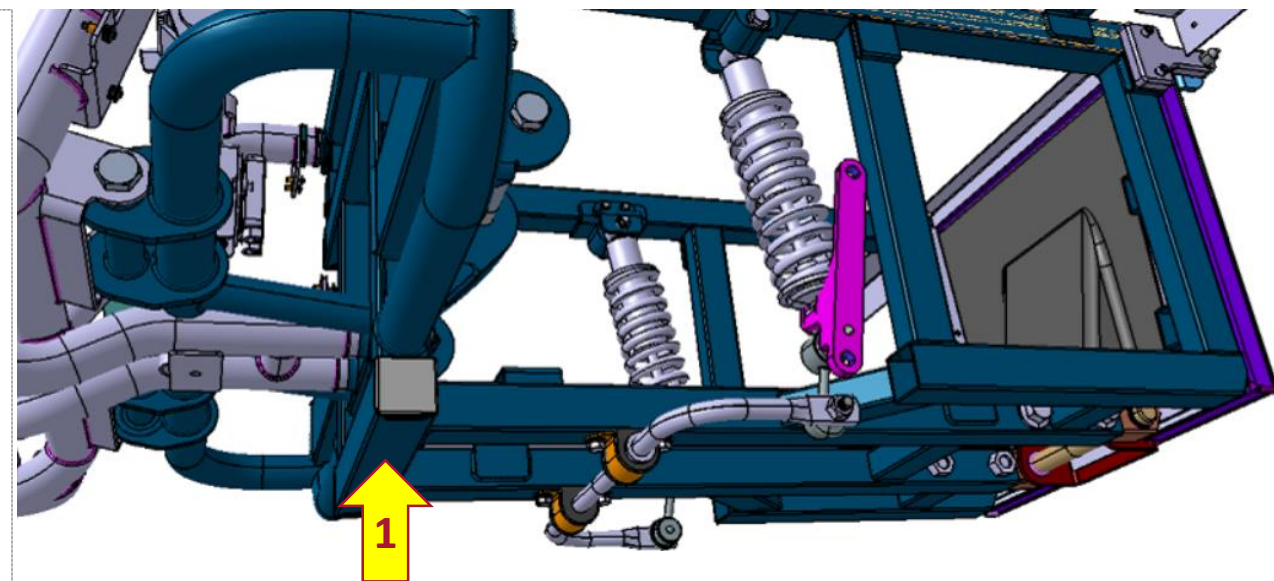
5. Démonter/monter les roues arrière

Étapes de travail :

1. Soulever le véhicule à l'aide d'un cric
2. Placer le véhicule sur deux supports
3. Démonter les roues arrière
4. Assemblage en sens inverse

5.1 Soulever le véhicule à l'aide d'un cric

Placez le cric sur le renfort transversal du cadre arrière (flèche 1).
Soulever le véhicule.



5.2 Placer le véhicule sur deux supports

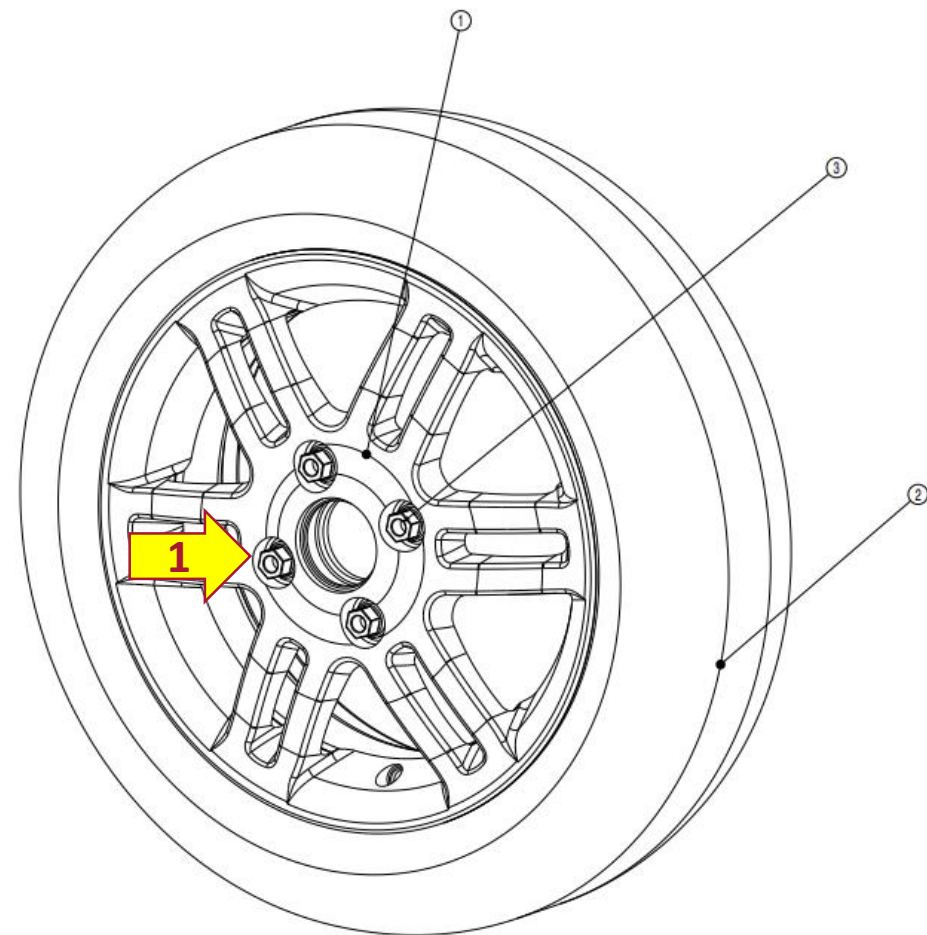
Placez le véhicule au niveau des renforts arrière (flèche 1 et flèche 2) du cadre arrière, sur les deux supports.



5.3 Démonter les roues arrière

Desserrez les quatre vis de roue et démontez la roue arrière (flèche1).

Number	Quantity	RA-Teilenummer	Part Number	Material	TA-Fertigung	RA-Revision	Torque
1	1	E1011318	E1011318_rim	3.3206	Purch-Prt	A1	
2	1	E1011323	E1011323_tire 145/60 R13	0.0000	Purch-Prt	A1	
3	4	E1011105	E1011105_Radschraube M12x1,5x25 Kegelbund	0.0000	Purch-Prt	A1	115Nm



5.4 Assemblage en sens inverse

Vérifiez au préalable qu'il n'y a pas de saletés sur la surface d'appui du moyeu. Nettoyez-les si nécessaire.

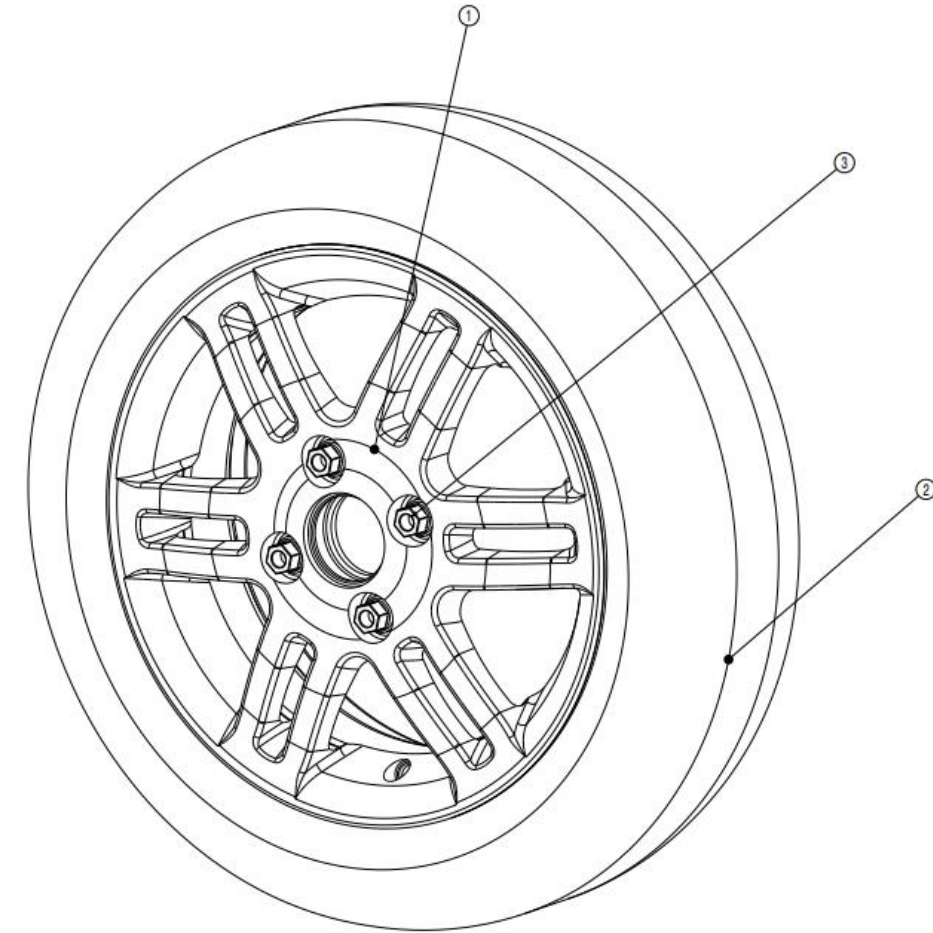
Placez la roue bien droite et serrez les 4 écrous de roue.

Le couple de serrage des boulons de roue est de 115Nm.

Vérifiez ensuite la pression de gonflage des pneus.

La pression de gonflage correcte est de 3,0 bar.

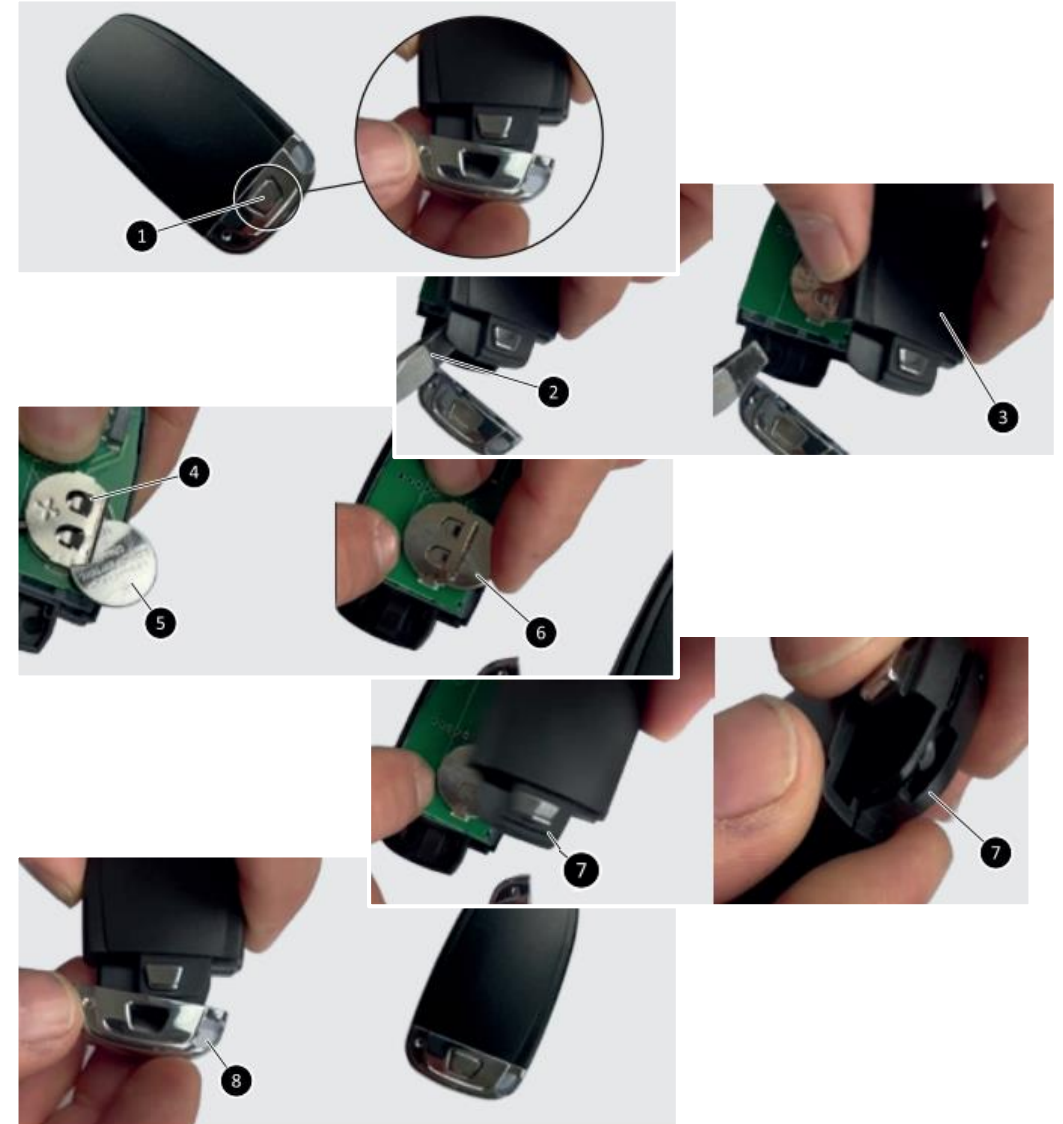
Number	Quantity	RA-Teilenummer	Part Number	Material	TA-Fertigung	RA-Revision	Torque
1	1	E1011318	E1011318_rim	3.3206	Purch-Prt	A1	
2	1	E1011323	E1011323_tire 145/60 R13	0.0000	Purch-Prt	A1	
3	4	E1011105	E1011105_Radschraube M12x1,5x25 Kegelbund	0.0000	Purch-Prt	A1	115Nm



6. Remplacement des piles de la clé Keyless Entry & Go

Pour changer la pile de la clé Keyless Entry & Go, vous avez besoin d'un petit tournevis à lame plate. Vous aurez également besoin d'une pile neuve de type CR2023 3V.

1. Appuyez sur le bouton d'enfoncement [1] au dos de la clé et retirez le couvercle.
2. Insérez le tournevis à lame plate [2] dans le petit espace entre la coque de la clé et le cache.
3. Déclipez délicatement le cache [3] de la coque de la clé, de bas en haut.
4. Faites glisser avec précaution la pile usagée [5] hors du compartiment [4] à l'aide du tournevis, par l'arrière.
5. Insérez une pile neuve [6] du même type dans le compartiment à pile.
6. Remettez le cache [7] sur la coque de la clé [7].
7. Cliquez le couvercle de manière audible sur la coque de la clé.
8. Remettez le couvercle [8] en place. Le bouton d'enfoncement doit s'enclencher de manière audible.



7. Démonter/monter le boîtier avant

Étapes de travail :

1. Démonter le boîtier avant
2. Monter le boîtier avant
3. Tourner la serrure

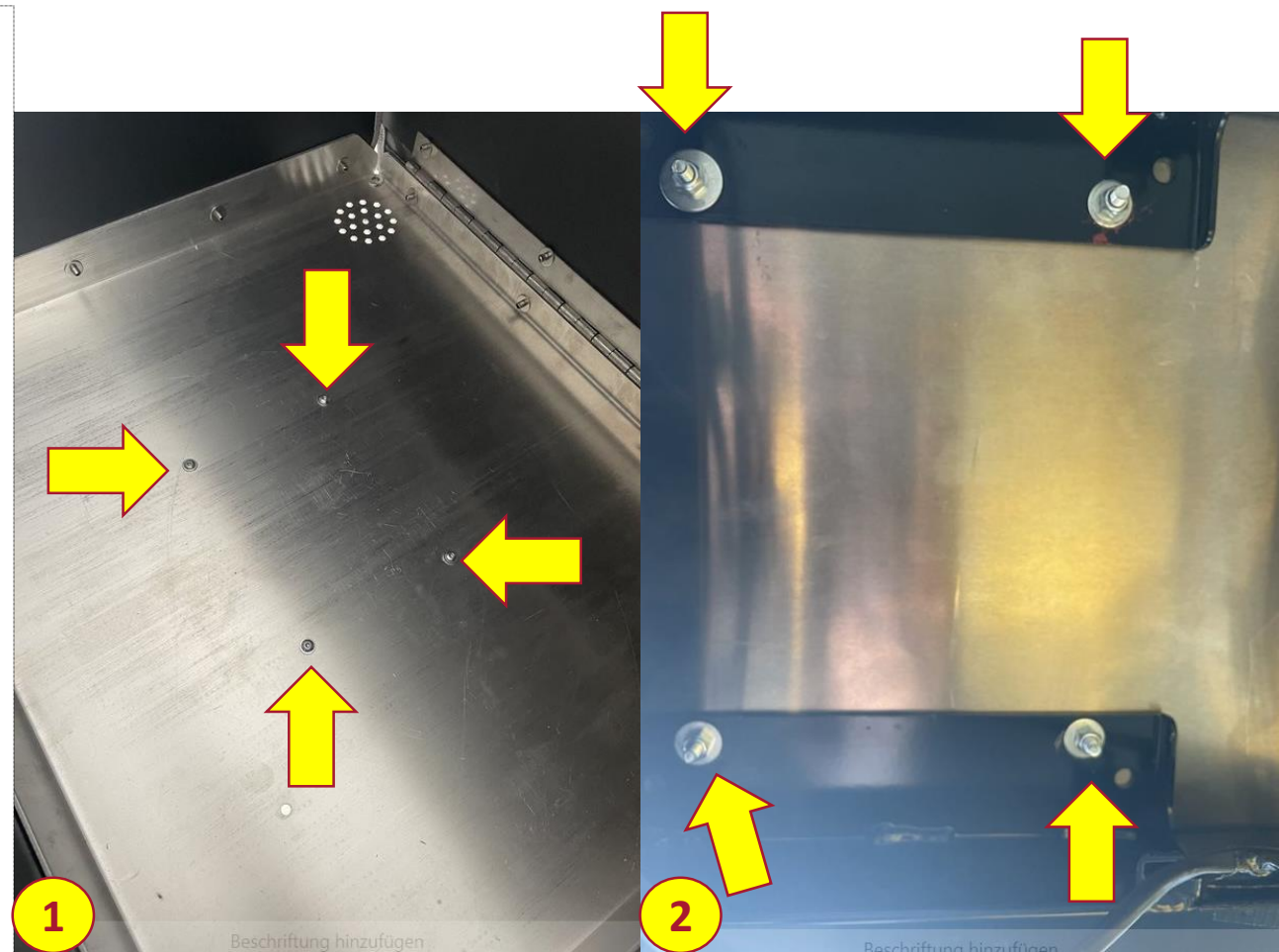
7.1 Démonter le boîtier avant

Ouvrir le couvercle du boîtier avant.

Le boîtier avant est vissé au support frontal à l'aide de 4 vis (flèches), à travers la tôle de fond.

L'image 1 montre la vue du haut du boîtier avant.

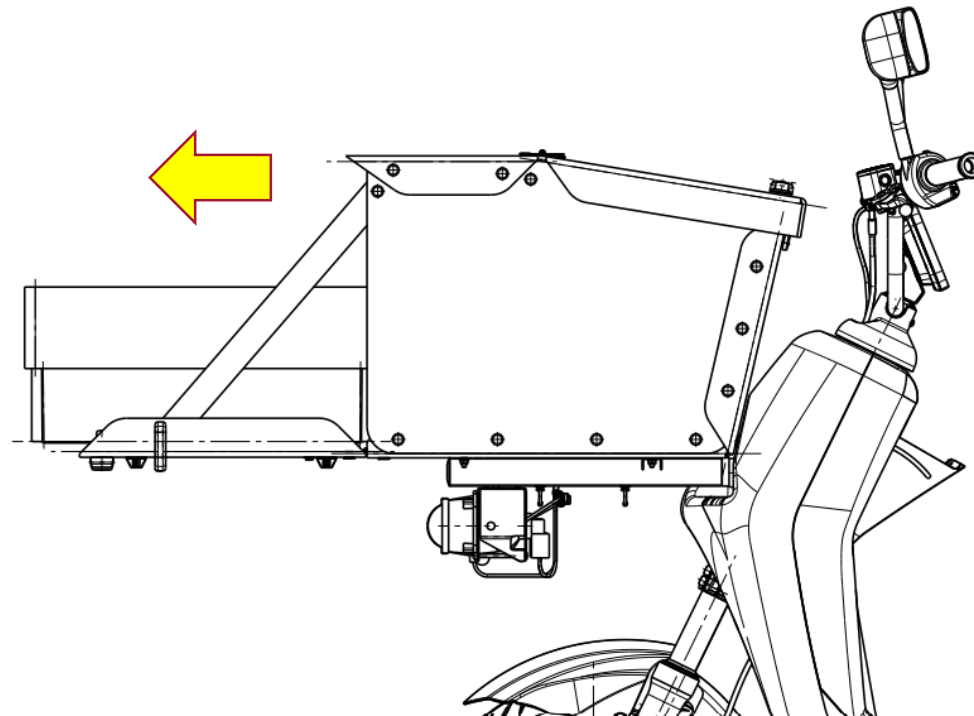
L'image 2 montre la vue sous le support frontal



7.2 Monter le boîtier avant

Vissez les vis à la main avec les écrous autobloquants.

Respectez le sens de montage (flèche).



7.3 Tourner la serrure

- La fermeture peut être tournée à 180° d'une manière simple. En desserrant l'écrou hexagonal et en retirant la bague en éventail à l'intérieur de la trappe, la fermeture peut être tournée de 180°. Le montage s'effectue ensuite dans l'ordre inverse "bague en éventail et écrou 6 pans".
- Après cette opération, la fermeture à ressort ne peut plus s'enclencher dans l'exception prévue à cet effet et la serrure reste ouverte, même si le volet est fermé.
- La figure 1 montre la serrure en position tournée.



8. Remplacer les ailes/bavettes arrière

Étapes de travail :

1. Monter/démonter les ailes
2. Monter/démonter les bavettes

Info supplémentaire : l'aile peut en principe être démontée/montée sur le véhicule posé au sol. L'accès est facilité par un véhicule sur cales et une roue démontée, mais ce n'est pas obligatoire.

8.1 Remplacer les ailes/bavettes arrière

1. Remplacer les ailes :

-> Les garde-boue sont vissés à la plaque du ramasseur (1). L'accès se fait directement par le bas.

Si les douilles filetées ne tournent pas, les vis peuvent être dévissées directement et le garde-boue peut être remplacé.

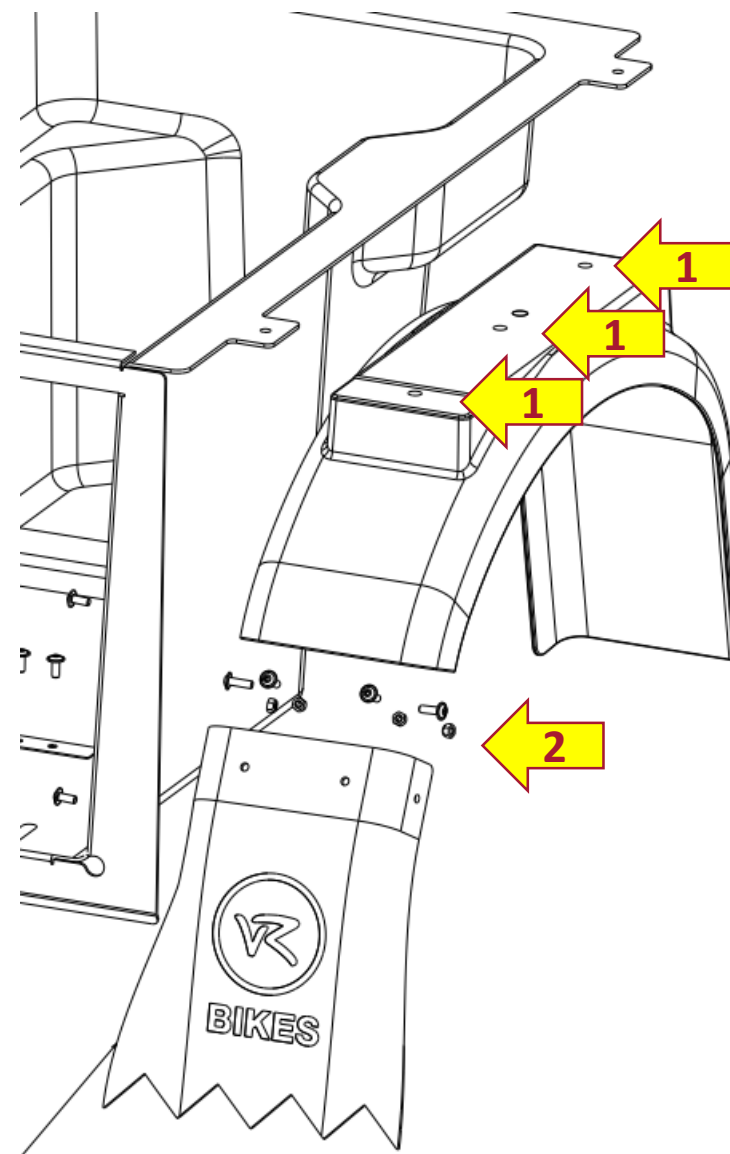
Pour cela, il faut d'abord débrancher le feu arrière et le monter ensuite sur le nouveau garde-boue.

-> Si les douilles filetées tournent, il faut retirer le coffre arrière pour le maintenir -> veuillez informer le garage partenaire.

2. Remplacer le garde-boue

-> Le garde-boue est monté directement sur les ailes. Pour desserrer les vis (2), les écrous doivent être maintenus par l'arrière à l'aide d'une clé.

Les ailes et les bavettes sont identiques pour les côtés gauche et droit.



9. Remplacer les ampoules avant

1. Dévisser les ampoules du phare.

Les ampoules H8 sont accessibles directement sous le boîtier avant.

-> Retirez le connecteur (1) de l'ampoule. Pour cela, poussez doucement la languette latérale (2) vers l'extérieur.

-> Tournez l'ampoule (3) dans le sens inverse des aiguilles d'une montre jusqu'à ce qu'elle puisse être retirée.

2. Remplacer l'ampoule

Attention : ne touchez pas l'ampoule de l'ampoule avec les doigts nus !

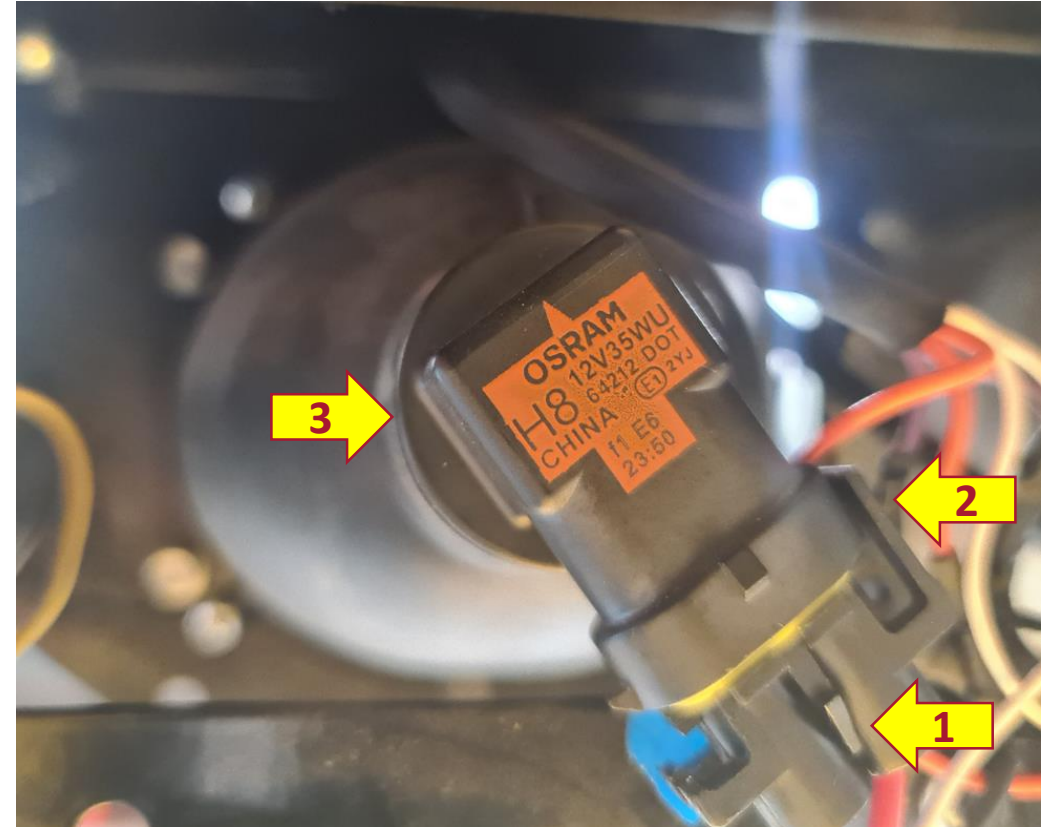
-> Retirez l'ampoule de la douille et remplacez-la par l'ampoule de rechange.

-> Remettez l'ampoule en place sur le phare et fixez-la en la tournant dans le sens des aiguilles d'une montre.

-> Remettez la fiche sur l'ampoule, la languette doit glisser sur le dispositif de blocage.

Vérifiez que l'ampoule et le câble sont bien fixés.

Vérifiez que l'ampoule installée s'allume.



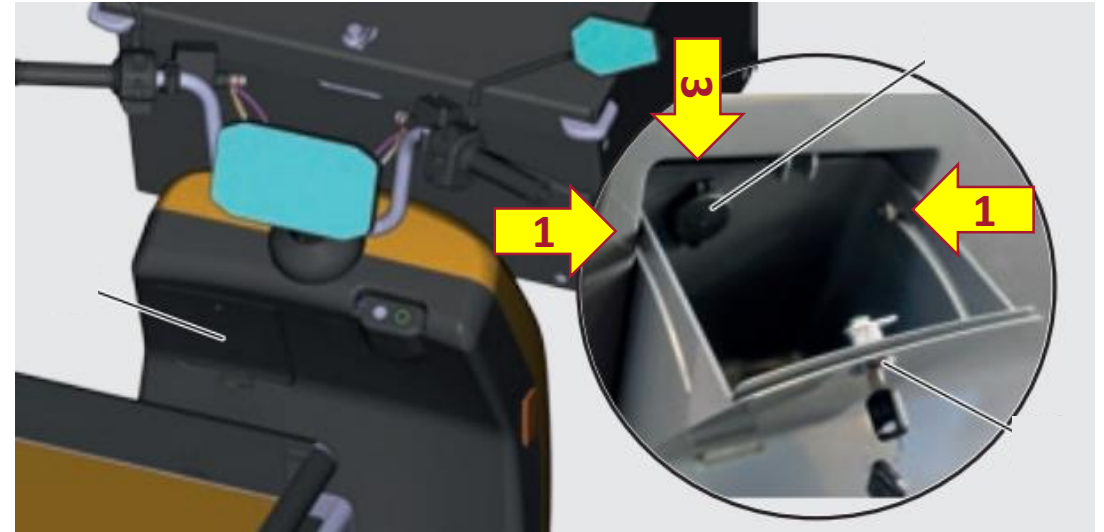
10. Décrocher la boîte à gants

Attention : en cas de travaux sur le système électrique, nous recommandons de toujours consulter le garage partenaire compétent.

1. Pour accéder à la boîte à fusibles, il faut d'abord décrocher la boîte à gants.
2. Pour ce faire, retirez les deux vis moletées (1) lorsque la boîte à gants est ouverte.

Attention : lors du rabattement/décrochage, veillez à ne pas exercer de traction sur la prise USB (3) -> risque de rupture. En cas de doute, tirez prudemment le câble circulaire par l'arrière.

3. La boîte à gants ne peut être tirée vers le haut et décrochée qu'en exerçant une légère pression, la boîte à fusibles (4) est alors dégagée.



11 Remplacer la manchette de guidon

Étapes de travail :

1. Dévisser l'embout du guidon
2. Poser, aligner et fixer la manchette de guidon
3. Visser l'embout de guidon

11.1 Retirer les embouts de guidon

1. Démontez les embouts de guidon (2) (visseuse sans fil, clé Allen de 5mm (1))
2. L'embout peut être retiré. Si l'insert (3) sort en même temps, remettez-le en place. Ne l'insérez pas trop loin pour que la vis puisse encore s'accrocher par la suite.



11.2 Poser, aligner et fixer les manchons

1. Ouvrir les velcros du manchon de guidon (1),
2. Placer le manchon par dessus la poignée, le frein et le rétroviseur puis fermer le velcro.
3. Orienter le manchon de sorte que l'ouverture se trouve sur le côté, au-dessus de l'extrémité du guidon. L'embout avec la vis peut alors être fixé (2).
4. **Important : monter l'embout de guidon sur le côté droit de manière à ce qu'il ne bloque pas la poignée des gaz ou que la poignée des gaz puisse revenir à sa position zéro à tout moment en la relâchant, sans se coincer. La distance entre la poignée des gaz et l'embout du guidon doit être d'au moins 2 mm.**

Lors de la dernière mise à jour, des douilles d'écartement ont été utilisées pour éviter le coincement. Veuillez toujours les utiliser.



5. Vérifier l'ajustement final de l'embout du guidon et le réajuste si nécessaire.

Mise à jour décembre 2023 :

Les manchons de guidon peuvent également être utilisés sans fixation latérale, si cela est souhaité. Les embouts de guidon doivent tout de même être montés sur l'extrémité du guidon.



12. Remplacer l'autocollant

Étapes de travail :

1. Retirer les résidus de colle et dégraisser la surface de collage
2. Coller le nouvel autocollant à l'ancienne position



Monter des chaînes à neige V1.0 11/23

Étapes de travail :

1. Remplacer la vis de roue et démonter les bavettes d'aile
2. Mettre la chaîne à neige
3. Serrer la chaîne à neige avec le tendeur sur la tête de la vis de roue
4. Centrer la chaîne de serrage, la tendre avec l'élastique et l'accrocher
5. vR 3.2 déplacer d'un tour de roue et, si nécessaire, poser le reste de la chaîne
6. Retendre la chaîne de serrage avec un élastique et l'accrocher en la tendant le plus possible
7. Démontage en dévissant la poignée rotative verte du tendeur. Retirer la chaîne de la bande de roulement du pneu et "sortir" de la chaîne.

Explication des chaînes à neige

Les chaînes à neige selon le système Tractiva sont mises en place et fixées à l'aide d'un tendeur sur l'un des boulons de roue. Dans le cas idéal, elles se mettent en place d'elles-mêmes ou ne nécessitent que de légères corrections. Certifiées selon la norme EN-16662-1

Le montage est rapide et le démontage facile.

Nous recommandons de ne monter les chaînes à neige que lorsque les conditions routières l'exigent vraiment, c'est-à-dire sur une chaussée verglacée, dans la neige profonde ou sur une couche de neige gelée et tassée.

La vitesse maximale de conduite avec des chaînes à neige correctement montées est de 30 km/h. Nous recommandons d'utiliser la vitesse 1.

Il est impératif de toujours monter des chaînes à neige sur les deux roues arrière en cas d'utilisation de chaînes à neige.



Number	Quantity	NA-Teilnummer	Part Number	Material	TA-Fertigung	NA-Revision	Torque
1	1	E1011318	E1011318 ris	3.2006	Purch-Prt	A1	
2	1	E1011323	E1011323 tire 145/80 R13	0.0000	Purch-Prt	A1	
3	4	E1011105	E1011105 Radschraube M12x1,5x25 Kegelbund	0.0000	Purch-Prt	A1	115Nm

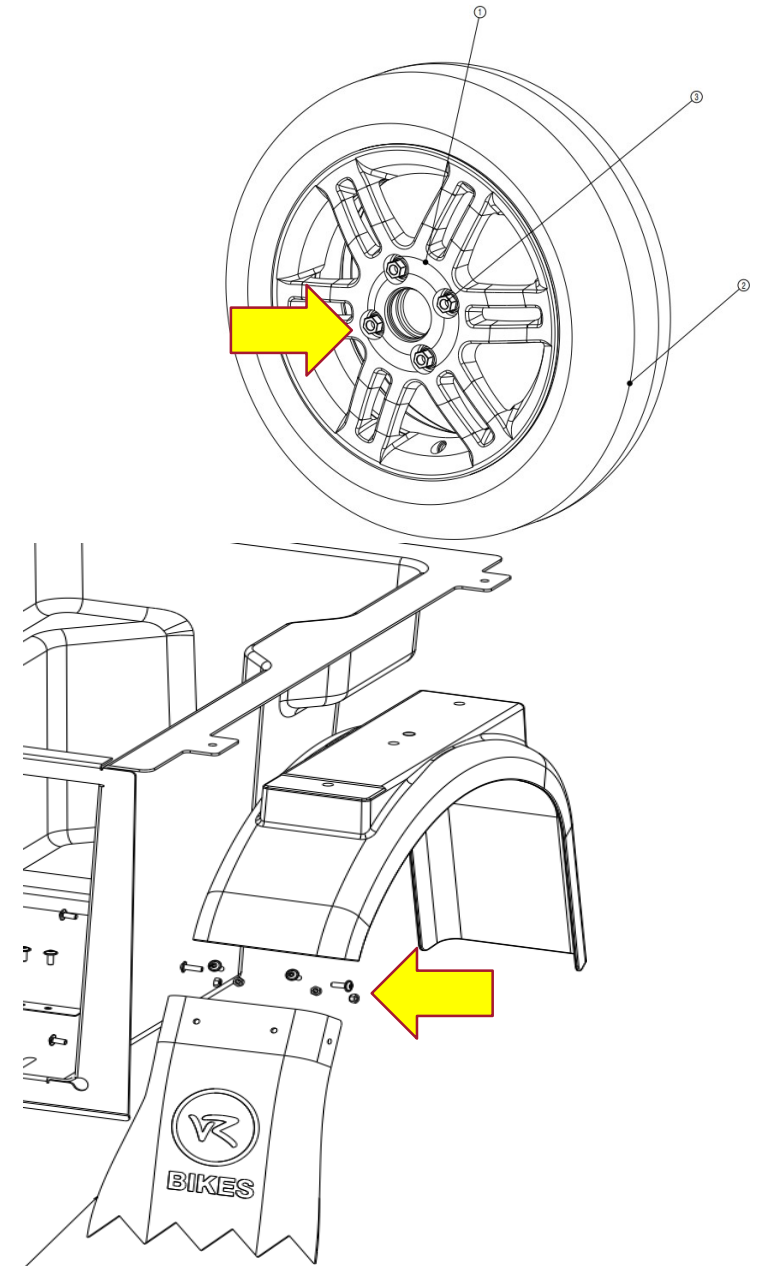
Étape de travail 1

Remplacer la vis de roue et démonter les bavettes d'aile

Pour que le tendeur puisse tenir de manière optimale sur la vis de roue, il faut remplacer de chaque côté une des vis de roue standard par une des vis de roue plus longues fournies.

Couple de serrage de la vis de roue : 115Nm.

Des deux côtés, il faut démonter les bavettes d'aile pour éviter que la chaîne à neige ne les endommage.



Étape de travail 2

Mettre la chaîne à neige

Utilisez la forme en X de la chaîne à neige et placez-la aussi loin que possible sur le pneu avec les guides latéraux en plastique (1) situés en haut.

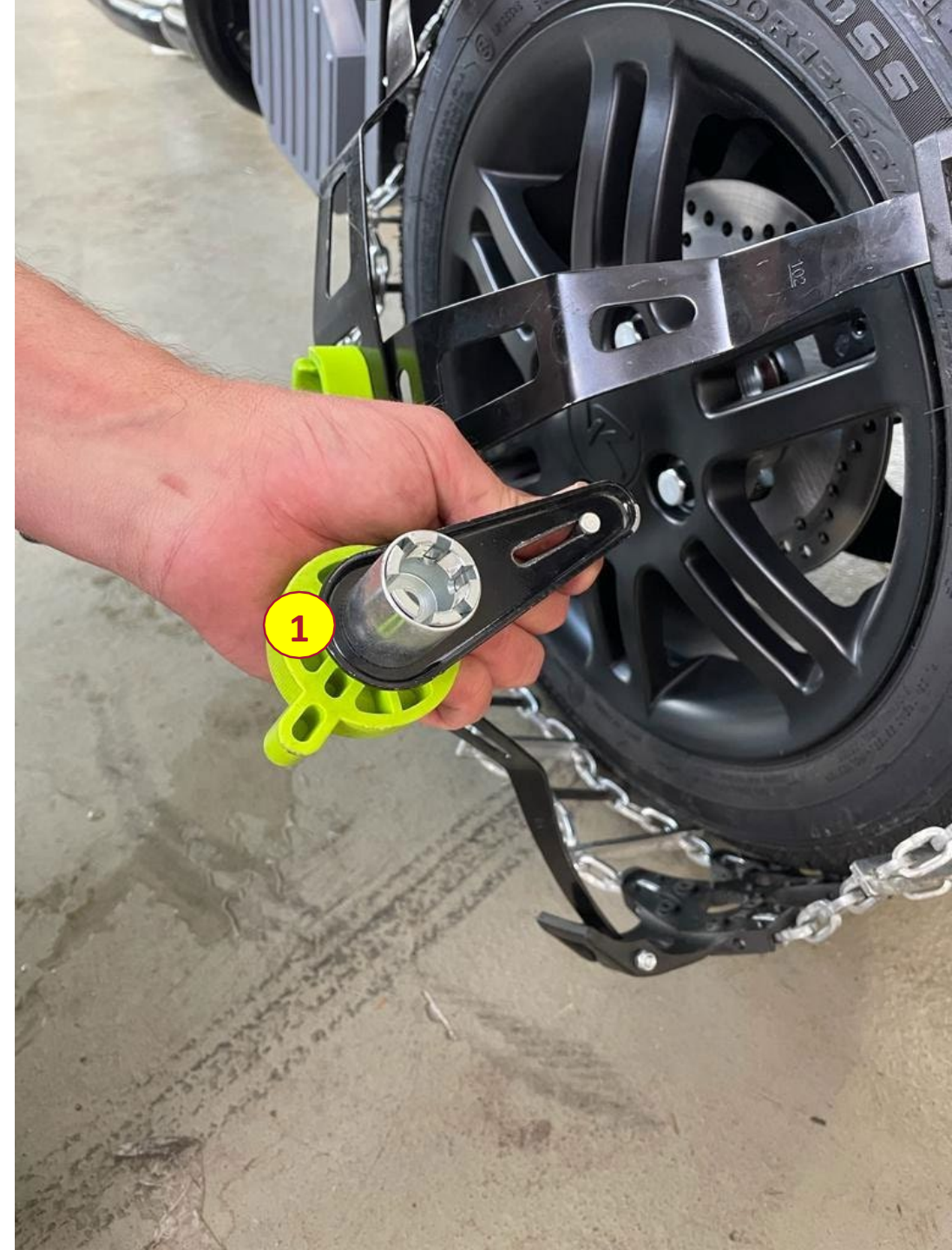


Étape de travail 3

Serrer la chaîne à neige avec le tendeur sur la vis de la roue

Placez le tendeur avec la poignée verte (1) bien droit et jusqu'à la butée sur la tête de la vis de roue la plus longue remplacée et tournez la poignée verte (1) fermement dans le sens des aiguilles d'une montre.

Ce mouvement de rotation permet à la chaîne à neige de rester attachée à la roue !



Étape de travail 4

Centrer la chaîne de serrage, la tendre avec l'élastique et l'accrocher

Centrez le levier métallique (1) situé en bas par rapport à la jante, de sorte que la chaîne de serrage se trouve directement sous le tendeur.

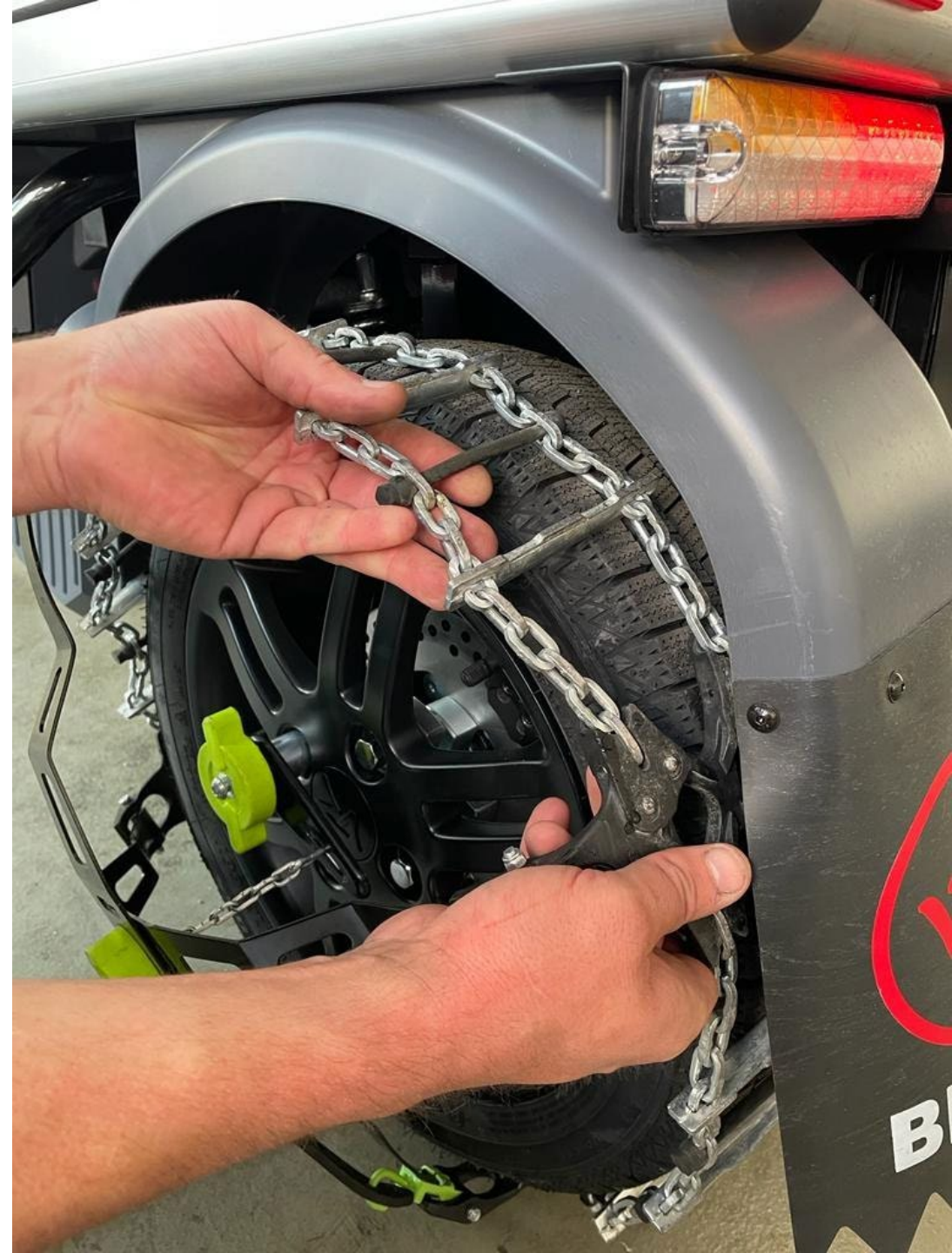
Tendez la chaîne de serrage en passant par le centre de la croix verte (2) de manière à ce qu'il reste 3 à 4 maillons de chaîne et accrochez l'élastique de serrage dans l'un des premiers trous du crochet vert (3).



Étape de travail 5

vR 3.2 déplacer d'un tour de roue et, si nécessaire, poser le reste de la chaîne

Déplacez votre vR 3.2 d'un tour de roue et, si nécessaire, placez le reste de la chaîne à la main.



Étape de travail 6

Retendre la chaîne de serrage avec un élastique et l'accrocher en la tendant le plus possible

Lorsque la chaîne est entièrement posée sur toute la surface de roulement, tendez encore une fois la chaîne de serrage avec l'élastique et accrochez-la au crochet vert en la tendant le plus possible. (Dernier trou, ou fente large) (1)



Étape de travail 7

Démontage en dévissant la poignée rotative verte du tendeur. Retirer la chaîne de la bande de roulement du pneu et "sortir" de la chaîne.

Pour le démontage, veuillez tourner la poignée rotative verte du tendeur dans le sens inverse des aiguilles d'une montre à l'arrêt et retirer la chaîne de la surface de roulement.

Ensuite, "sortir" lentement de la chaîne.

Remplacer ensuite la vis de roue plus longue par la vis de roue standard (couple de serrage 115Nm).

Remonter les bavettes d'aile.